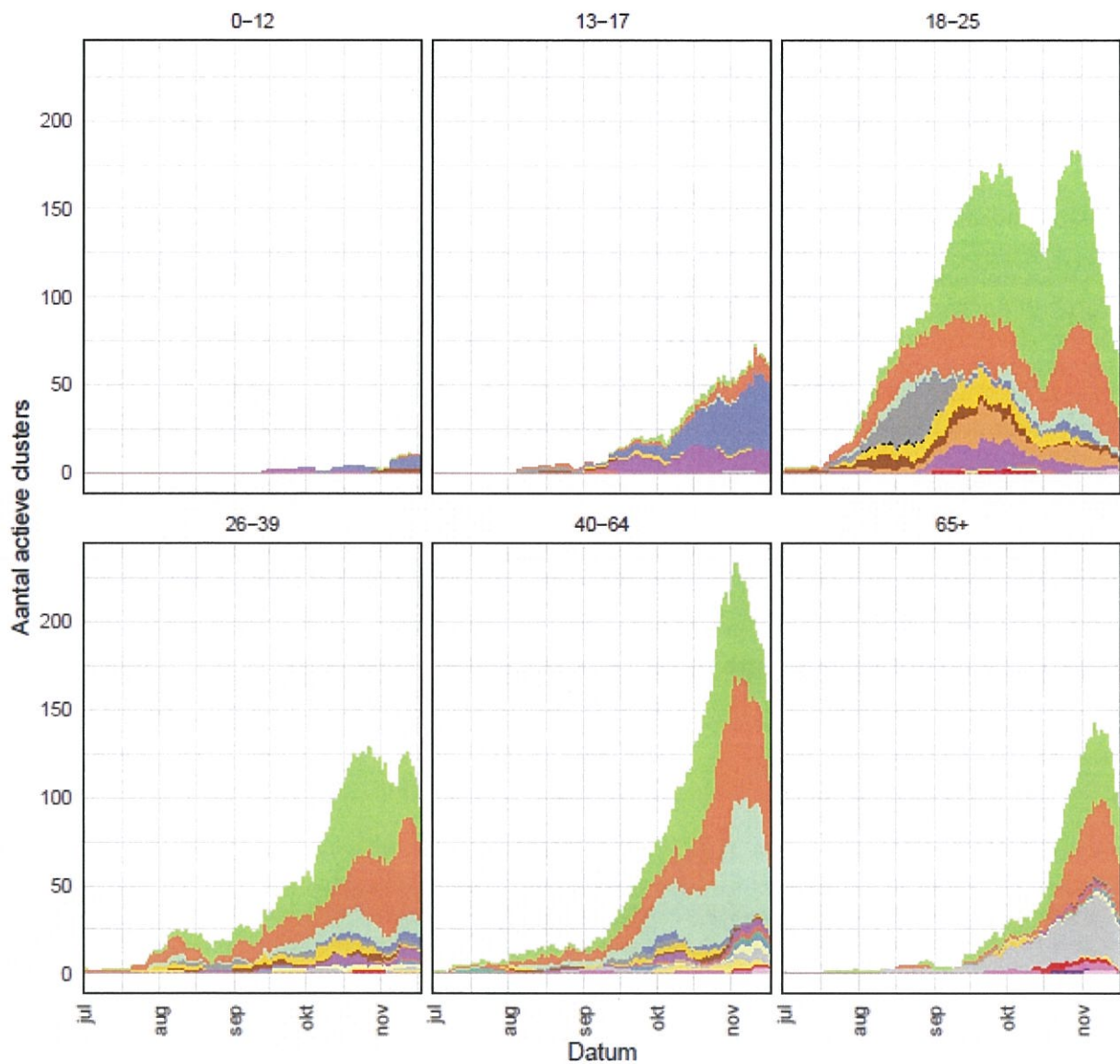


Figuur 2. Setting van clusters per leeftijdsgroep



Cluster setting

- | | |
|--|--|
| ■ Thuisituatie (huisgenoten en partner, niet samenwonend) | ■ Koor |
| ■ Bezoek in de thuisituatie (van of bij familie, vrienden, enz.) | ■ 1e lijn gezondheidszorg / huisarts |
| ■ Werksituatie | ■ 2e lijn gezondheidszorg / ziekenhuis |
| ■ School en kinderopvang | ■ Overige gezondheidszorg |
| ■ Medereiziger / reis / vakantie | ■ Verpleeghuis of woonzorgcentrum voor ouderen |
| ■ Vlucht | ■ Woonvoorziening voor mensen met een beperking |
| ■ Horeca | ■ Overige woonvoorziening |
| ■ Feest (feest, verjaardag, borrel, bruiloft, enz.) | ■ Dagopvang voor ouderen en mensen met een beperking |
| ■ Studentenvereniging/-activiteiten | ■ Overige dagopvang |
| ■ Vrijtijdsbesteding, zoals sportclub | ■ Uitvaart |
| ■ Religieuze bijeenkomsten | |

Nieuwe signalen

Hieronder wordt een selectie van de meest opvallende of grote clusters kort beschreven; vanwege de veelheid aan clusters is een meer representatieve selectie niet mogelijk. Daarnaast zijn de beschrijvingen gebaseerd op binnengekomen meldingen vanuit de GGD. Dit kan een onderrapportage zijn gezien de hoge werkbelasting van de GGD.

Scholen en kinderdagverblijven

Op een middelbare school in Delft met 750 leerlingen werd een cluster gemeld van 24 personen, waarbij er begin september de eerste besmettingen gemeld werden en 5 november nog een laatste nieuw geval. De GGD geeft aan dat er geen aanwijzingen zijn voor clustering op school. Er is bron- en contactonderzoek rondom elke index gedaan en ouders zijn op de hoogte gebracht.

Op een ROC in Ede worden 61 bevestigde gevallen gemeld sinds eind september, het totaal aantal blootgestelden is momenteel niet bekend.

Een middelbare school in Arnhem meldt in korte tijd 8 besmettingen van leerlingen en een mentor van dezelfde klas die positief is bevonden. In totaal kent de school 31 bevestigde gevallen.

Gelinkt aan verschillende faculteiten van de Universiteit van Maastricht worden clusters gemeld. Opvallend is een cluster van 73 gevallen waarvan er 19 nog in de laatste 2 weken werden vastgesteld. Van een aantal indexen is bekend dat zij in hun besmettelijke periode praktijkonderwijs volgden in een zorginstelling. Mogelijk aantal blootgestelde wordt geschat op 160. Dit cluster betreft de medische faculteit waaronder veel geneeskundestudenten over meerdere jaren. Bron- en contactonderzoek is opgestart en alle betrokkenen zijn ingelicht.

Verpleeghuizen/Woonzorginstellingen

In een verpleeghuis in Rotterdam worden 37 positieve bewoners en 22 positieve medewerkers gerapporteerd. De locatie heeft 8 afdelingen. Het bron- en contactonderzoek is gestart, er zijn regelmatig telefonische overleggen met de GGD en de instelling verpleegd in cohorten.

Ook in Rotterdam wordt een melding gemaakt van een cluster in een verpleeghuis waar er binnen een groep van 18 bewoners 9 bewoners positief zijn getest en 6 medewerkers. Ook hier is bron- en contactonderzoek gestart, is een cohort-afdeling gecreëerd en heeft de GGD wekelijks contact.

Een VVT koepel in Rotterdam met 9 locaties meldt besmettingen op alle locaties, variërend van 4 tot 90 positieven per locatie. Op de locaties wordt verschillende soorten zorg geleverd, zoals revalidatie en verpleeghuiszorg PG/somatiek. In totaal zijn er 274 personen besmet over alle locaties (208 bewoners en 66 medewerkers). Er is een koepelbreed outbreakteam actief wat regelmatig bij elkaar komt en de GGD is intensief betrokken. Ook heeft de koepel 2 eigen teststraten. Personeel werkt niet in afwachting van de uitslag.

Asielzoekerscentrum

In een asielzoekerscentrum in Wassenaar worden 20 positieve bewoners gerapporteerd. Het is niet bekend hoeveel bewoners blootstelling hebben gehad aan deze groep. Er wordt een beleidsplan opgesteld door een lokaal OMT bestaande uit het COA, de GZA en de GGD.

Penitentiaire inrichting

Bij een Penitentiaire inrichting in Den Haag wordt melding gedaan van 15 positieve medewerkers. Vorige week hadden zij nog maar 8 positieve medewerkers. De GGD is betrokken voor advies op maat.

Daarnaast meldt GGD Haaglanden ook het opleidingsinstituut voor PI medewerkers in Den Haag met inmiddels 6 positieve medewerkers. Het aantal blootgestelden is onbekend. Er is door de GGD geen link gemeld tussen het opleidingsinstituut en de PI in Den Haag.

Werk

Bij een bedrijf in Rijswijk zijn inmiddels 23 positieven bevestigd. Het betreft een bouwbedrijf dat ook een praktijkonderwijsomgeving is voor studenten in de bouw en projectontwikkeling. De Deskundige infectiepreventie van de GGD heeft de locatie bezocht en daaruit voortgekomen adviezen zijn reeds geïmplementeerd.

Bij een bedrijf in de textielservice (verhuur ziekenhuizen, zorginstellingen en hospitality branche) in Zoetermeer zijn 16 positieve medewerkers gemeld bij de GGD. De GGD gaat daar 13-11 op bedrijfsbezoek voor advies op maat.

Sport

Bij een sportschool in Spijkenisse zijn 16 positieve bezoekers geconstateerd (3 trainers, 1 eigenaar en 12 sporters). Er zijn mogelijk nog 50 andere medewerkers/bezoekers blootgesteld. De GGD Rotterdam is op bezoek geweest en het voornaamste probleem lijkt de ventilatie; de maatregelen leken goed op orde. De locatie is nu tijdelijk gesloten. GGD heeft technische hygiënezorg betrokken bij de casus en volgt de casus verder op.

De GGD Rotterdam meldt tevens een cluster gerelateerd aan een sportschool van 10 besmette personen. De personen waren bezoekers van de sportschool en de eigenaar. Er werden geen groepslessen gegeven, men kon alleen individueel sporten. De maatregelen leken echter van tevoren niet op orde. De sportschool is van 31-10 tot 9-11 gesloten geweest. De GGD heeft uitgebreid advies gegeven hoe weer op te kunnen gaan na deze datum.

Overige setting

Op een bruiloft medio oktober in de Steeg (regio GGD Gelderland Midden) zijn 15 van de 30 aanwezigen inmiddels positief getest.